

アンケート調査集計報告書

平成21年7月実施

財団法人くれ産業振興センター勤労者福祉サービスセンター

調査の概要

1 調査の概要

本調査は、平成23年度以降、国庫補助金が廃止される中で、会員のニーズや要望を把握し、現在の事業効果を検証し、今後のセンターのあり方や事業展開のための基礎資料とする。

2 調査対象

平成21年7月1日現在加入している全会員1,852名にアンケート調査を実施。

3 調査方法

発送 センターニュースに同封し、郵送により発送

回収 センターニュースに同封の返信用封筒にて郵送により回収

4 調査期間

平成21年7月1日～7月31日

5 回収結果

発送件数 1,852件

回収件数 621件

回収率 33.5%

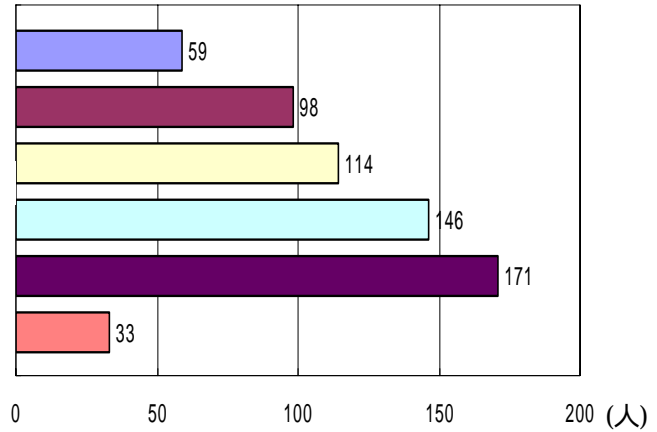
6 回収内訳

	男性		女性		計	
	回収数	率	回収数	率	回収数	率
20代	31 58	53.4%	28 55	50.9%	59 113	52.2%
30代	61 177	34.5%	37 93	39.8%	98 270	36.3%
40代	62 235	26.4%	52 158	39.2%	114 393	29.1%
50代	77 272	28.3%	69 183	37.7%	146 455	32.1%
60代	105 300	35.0%	66 193	34.2%	171 493	34.7%
70以上	19 92	20.7%	14 36	38.9%	33 128	25.8%
合計	355 1,134	31.3%	266 718	37.0%	621 1,852	33.5%

上段は回収数、下段は会員数 率は各層の会員数により算出。

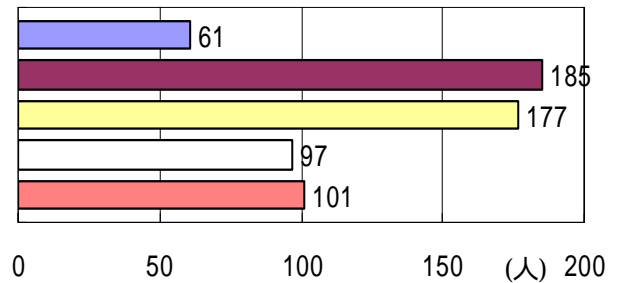
回答数の内訳

	男	女	計	率
20代	31	28	59	9.5%
30代	61	37	98	15.8%
40代	62	52	114	18.4%
50代	77	69	146	23.5%
60代	105	66	171	27.5%
70以上	19	14	33	5.3%
計	355	266	621	100%
率	57.2%	42.8%	100%	



1 会員期間は

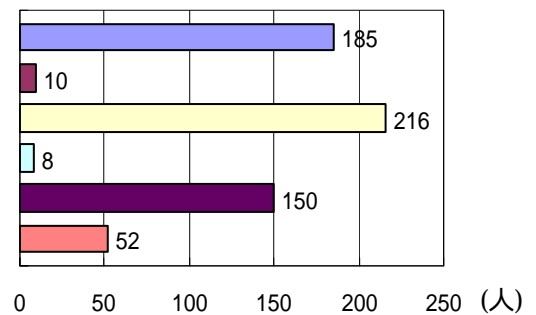
会員期間	男	女	計	率
1年未満	30	31	61	9.8%
2年～5年	102	83	185	29.8%
6年～10年	110	67	177	28.5%
11年以上	52	45	97	15.6%
無回答	61	40	101	16.3%



2 センターに入会されたきっかけは

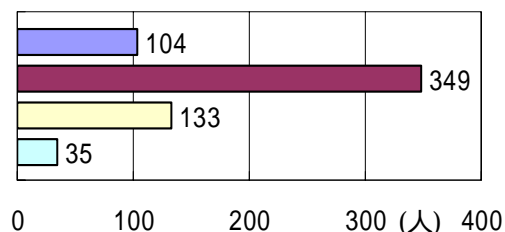
	男	女	計	率
センターからの勧誘	117	68	185	29.8%
センターニュース	5	5	10	1.6%
会員から聞いた	107	109	216	34.8%
他でガイドブックを読んだ	6	2	8	1.3%
その他	85	65	150	24.2%
無回答	35	17	52	8.3%

その他の大半は会社での加入



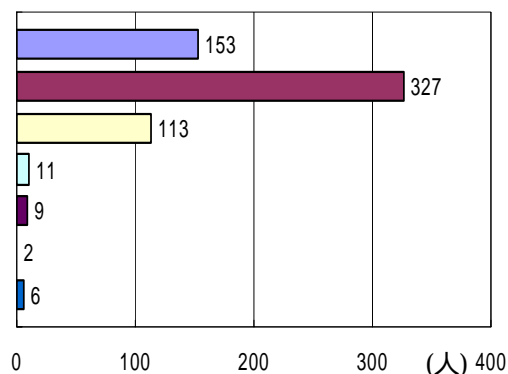
3 センターのサービスについて

	男	女	計	率
よく知っている	61	43	104	16.8%
知っている	188	161	349	56.2%
あまり知らない	80	53	133	21.4%
ほとんど知らない	26	9	35	5.6%



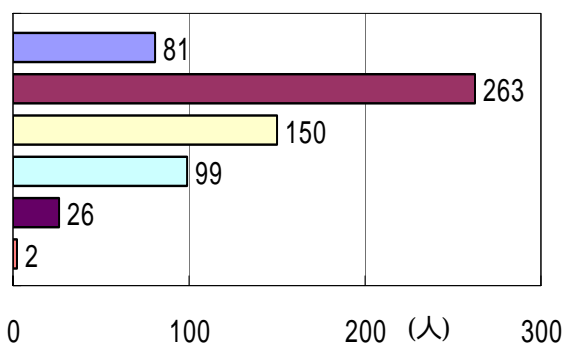
4 センターニュースについて

	男	女	計	率
よく読んでいる	62	91	153	24.6%
読んでいる	199	128	327	52.7%
あまり読んだことがない	74	39	113	18.2%
読んだことがない	5	6	11	1.8%
見たことがない	9	0	9	1.4%
家族が読んでいる	2	0	2	0.3%
無回答	4	2	6	1.0%



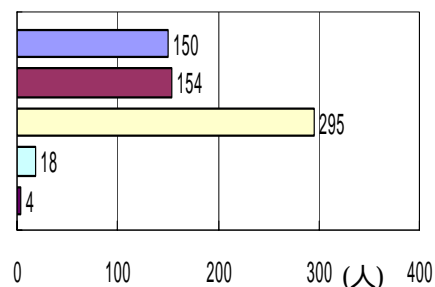
5 センターのサービスの利用について

	男	女	計	率
よく使っている	31	50	81	13.0%
使っている	150	113	263	42.4%
あまり使わない	89	61	150	24.2%
ほとんど使わない	63	36	99	15.9%
知らない	21	5	26	4.2%
無回答	1	1	2	0.3%



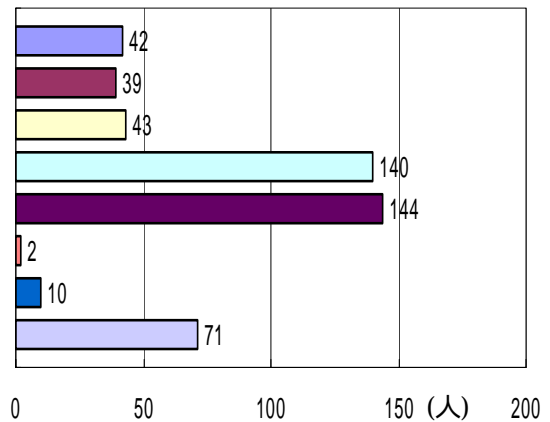
イベントの参加について

	男	女	計	率
参加している	63	87	150	24.2%
あまり参加していない	92	62	154	24.8%
参加したことがない	183	112	295	47.5%
知らない	13	5	18	3.9%
無回答	4	0	4	0.6%



参加したことのイベント

	男	女	計
フラワーアレンジメント	6	36	42
ゴルフ大会	35	4	39
ボウリング大会	21	22	43
ビアパーティ	62	78	140
年忘れパーティ	61	83	144
夏休み工作教室	1	1	2
寄せ植え教室	2	8	10
テーブルマナー教室	19	52	71



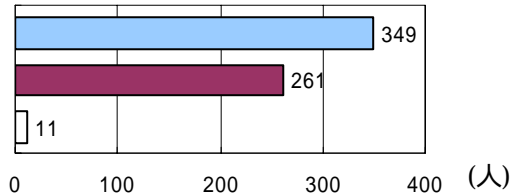
要望

- 1 子供も参加できる教室(サッカー、野球等)イベント(40代男)
- 2 劇団やコンサートの情報、四季いろいろのイベントがほしい。(40代女)
- 3 食事が多い方がよいです。(60代女)
- 4 日帰り旅行はいかがでしょう。(60代男)
- 5 卓球大会(20代男)
- 6 広島でもイベントをしてほしい。(40代男)
- 7 イベントは土曜が良い。(60代女)
- 8 ボウリング大会の1年生以下の参加は如何かと思います。サラリーマンの会ではなく事業者たちの会だと思いますので金曜でなく土曜イベントにしてください。(60代男)
- 9 日曜日実施のイベント(40代女)
- 10 同居家族の参加を多くしてほしい。(60代男)
- 11 会員以外の人でも参加できるようにしてほしい。(40代女)
- 12 回数を増やしてほしい。(60代女)
- 13 現地集合だと車を運転できない人に不自由なので呉駅に集合するとかして連れて行ってほしい。(50代女)
- 14 ゴルフ大会に1人でも参加できるようにし、サービスセンターにて組合せをする。(60代男)
- 15 ゴルフ大会は、4人集まらないと申込ができない。1人でもできるようにしてほしい。(60代男)
- 16 できる限り今まで通りの状態を続けてください。(60代女)
- 17 他人との交流の場になるので必要(70代男)
- 18 ビアパーティ会員のみで参加しにくい。1人では面白くない。(60代男)
- 19 花火納涼船に一度参加したことがあるがここ10年なし(50代女)
- 20 入会したばかりで、これから利用参加させていただきます。(60代男)

共済給付事業について

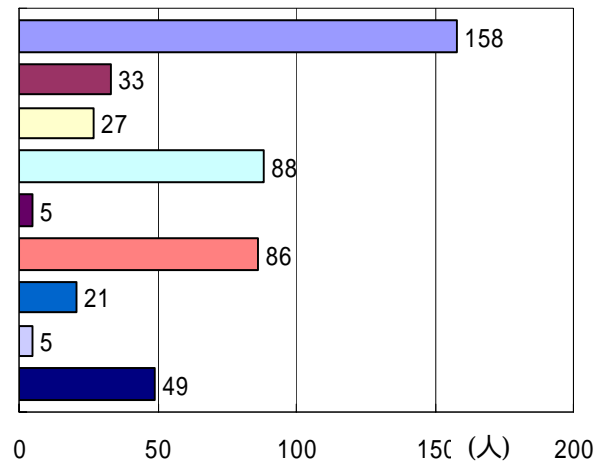
今までに共済給付を受けたことが

	男	女	計	率
ある	205	144	349	56.2%
ない	145	116	261	42.0%
無回答	5	6	11	1.8%



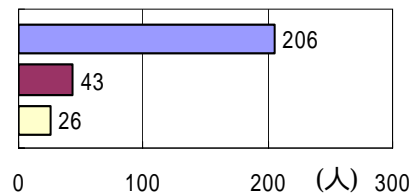
該当したことのあつもの

	男	女	計
永年勤続報奨金	79	79	158
結婚祝金	28	5	33
出産祝金	21	6	27
入学祝金	59	29	88
成人祝金	4	1	5
還暦祝金	49	37	86
傷病見舞金	11	10	21
傷害見舞金	4	1	5
死亡弔慰金	29	20	49



要望する共済給付

	男	女	計
永年勤続報奨金 15, 25, 35 年	114	92	206
中学校卒業	26	17	43
その他	17	9	26



その他 現状でよい3, 高校入学2, 高校卒業2, 大学入学3, 就職1, 永年10年1, 結婚何年1, お年玉1, 還暦以降の祝金1, 誕生日3, 結婚30年1, 70歳以上の長寿1 無記入6

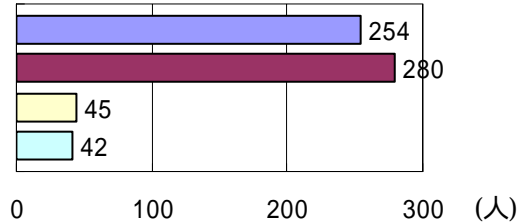
要望

- 1 必要な? いらないでしょう給付事由に関しては。(50代男)
- 2 会員になってから 年 年で祝があつたらいいと思う。(50代男)
- 3 70歳まで事業経営されている事業主に記念品を贈呈する。(60代男)
- 4 従業員の励みになるので残してほしい。(70代男)
- 5 創立何年出店。(70代女)

助成金について

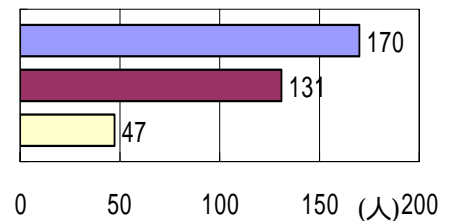
今までに助成金を受けたことが

	男	女	計	率
ある	122	132	254	40.9%
ない	174	106	280	45.1%
知らない	35	10	45	7.2%
無回答	24	18	42	6.8%



利用したことがあるもの

	男	女	計
宿泊助成	76	94	170
健康診断受診助成	70	61	131
カルチャーセンター受講料助成	7	40	47



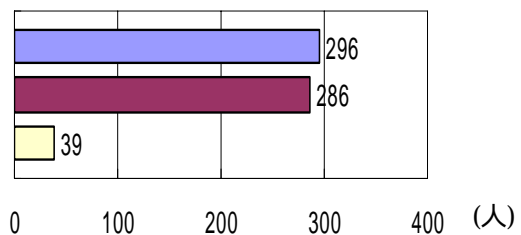
要望

- 1 宿泊助成金あげてほしい。宿泊は高くつくから（60代男）
- 2 宿泊助成年1回 年2回。（50代女）
- 3 宿泊助成は1回しかできないので回数を増やしていただきたい。（20代女）
- 4 呉市の人間ドックが廃止され安く健康診断を受けられる所とか集団で検診してほしい。（50代女）
- 5 カルチャーセンターはいらない。（50代男）
- 6 子供(同居の)ももらいたい。（60代女）
- 7 年1回なので役に立つ。（70代男）
- 8 カルチャーセンター、宿泊、健診など今後利用したいと思っている。（50代女）

チケット等の販売について

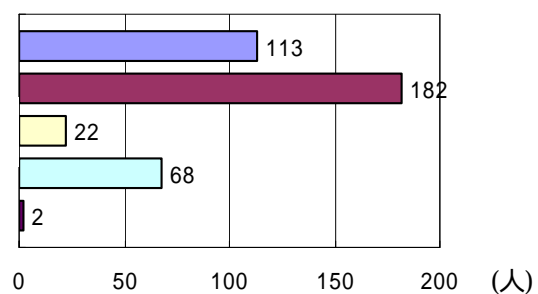
ア 入浴券の購入

	男	女	計	率
ある	150	146	296	47.7%
ない	186	100	286	46.1%
無回答	19	20	39	6.2%



利用したことがあるもの

	男	女	計
呉浴場組合	67	46	113
湯楽里	83	99	182
倉橋温泉館	8	14	22
大和温泉物語	30	38	68
お湯都ぴあ	0	2	2

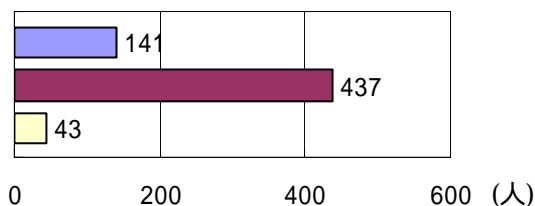


要望

- 1 夢ガーデンの入浴券（50代女）
- 2 宇品のほの湯の入浴券を要望します。（40代男）
- 3 市内だけでなく周辺地域へ広げてほしい。ex.宇品ほの湯 海田さかの湯 坂シーレなど（40代女）
- 4 年間購入枚数を増やしてほしい。（20代女，40代男，60代男）
- 5 入浴券の枚数の上限が30枚(1年)少なすぎます。（50代男）
- 6 もう少し枚数を増やしてほしい。（50代女，2人）
- 7 回数券の制限をなくしてほしい。（30代男）
- 8 割引をもっとしてほしい。（50代女）
- 9 もっと価格を下げてほしい。（50代男）
- 10 50%OFF。（20代女）
- 11 必要。（50代男）
- 12 広島他の都市に行かなくて良いので残してほしい。（70代男）
- 13 呉浴場組合に入っていない所はダメなんです！どこでも有効にしてほしい。（50代女）
- 14 知らなかった。（60代男）

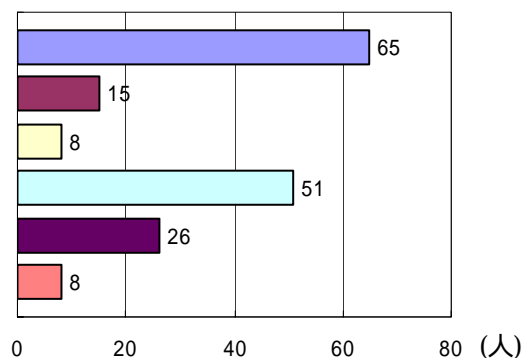
イ プールの券の購入

	男	女	計	率
ある	75	66	141	22.7%
ない	256	181	437	70.4%
無回答	24	19	43	6.9%



利用したことのあるもの

	男	女	計
広温水プール	35	30	65
川尻温水プール	7	8	15
倉橋温水プール	3	5	8
二河プール	23	28	51
グリーンピアせとうち	14	12	26
ちゅーピープール	5	3	8

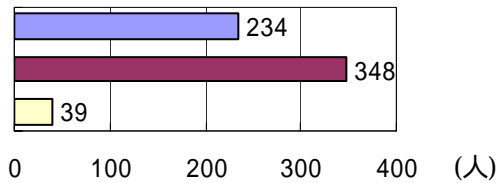


要望

- 1 割引金額を増やしてほしい。（40代男）
- 2 もう少し枚数を増やしてほしい。（50代女）
- 3 家族といけるので。（70代男）
- 4 なくてもいい。（50代男）
- 5 必要なし。（70代男）

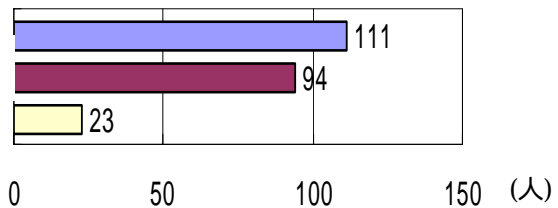
ウ 通行券の購入

	男	女	計	率
ある	127	107	234	37.7%
ない	206	142	348	56.0%
無回答	22	17	39	6.3%



利用したことのあるもの

	男	女	計
安芸灘大橋	64	47	111
海田大橋	52	42	94
(クリアライン)	12	11	23



海田大橋は、坂大橋と誤っている人が多いと考えられる。

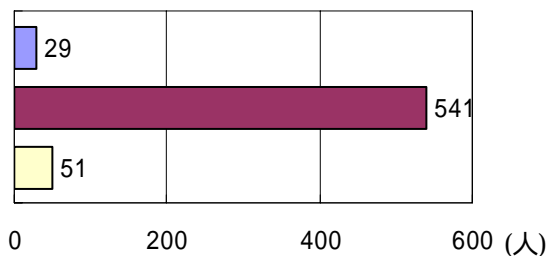
クリアラインは記載があったものを表示。

要望

- 1 継続希望。(50代男)
- 2 あった方がいと思う。(50代男)
- 3 50%OFF。(20代女)
- 4 まだ続いてほしかった。(60代男)
- 5 広島呉道路が廃止になりよく利用していたので残念です。代わりに何かあるとうれしいです。(60代男)
- 6 呉道路がなくなり不便しています。(60代女)
- 7 クリアラインの通行割引券を再検討してもらいたい。(60代男)
- 8 広島大橋の通行券も再度復活して下さい。(50代男)
- 9 広島呉道路も取扱いしてほしい。(50代女)
- 10 クリアラインがあると助かります。(70代女)

エ オークアリーナ回数券等の購入

	男	女	計	率
ある	14	15	29	4.7%
ない	315	226	541	87.1%
無回答	26	25	51	8.2%



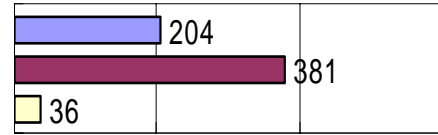
要望

- 1 代金が高いため続けることができない。安くして回数(利用)を増やしたい。(40代男)
- 2 回数券でなく会員証の提示で割引扱いを望む。(50代男)
- 3 呉スポーツ会館を使用するときのようにオークアリーナも回数券だけでなく100円にしてほしい。(60代男)
- 4 いない。(50代男)
- 5 スポーツジムを利用していますので大変助かっています。(60代男)

6 オークアリーナはいいと思います。(50代女)

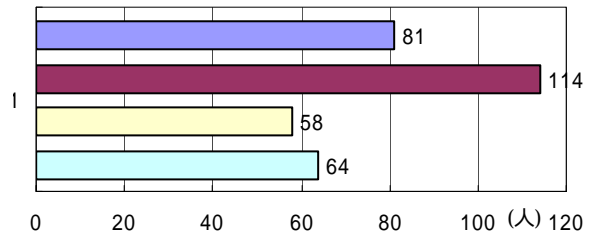
オ 美術館等の入場券等の購入

	男	女	計	率
ある	98	106	204	32.9%
ない	239	142	381	61.4%
無回答	18	18	36	5.7%



利用したことのあるもの

	男	女	計
カープ	38	43	81
美術館	53	61	114
文化ホール	23	35	58
大和ミュージアム	26	38	64

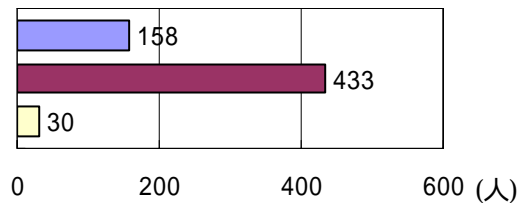


要望

- 1 サンフレッチエもしてほしい。(40代男)
- 2 サンフレッチエの入場券も取扱をお願いします。(30代女)
- 3 サンフレッチエ広島。(40代女, 60代女)
- 4 地元文化ホールのシリーズを多くしてほしい。(50代女)
- 5 文化ホールの利用増に結びつけるよう増やすべきだ。(50代男)
- 6 カープの利用券を増やしてほしい。(50代女)
- 7 カープの利用券を増やして(良い席)ほしい。(40代女)
- 8 50%OFF。(20代女)
- 9 カープのチケットが半額なのがとてもうれしい。しょっちゅう行ってます。(40代女)
- 10 入場券の割引が気安く利用でき助かっています。このまま続行をお願いします。(60代男)
- 11 文化ホール, 大和ミュージアムなど今後使用していきたい。(50代女)

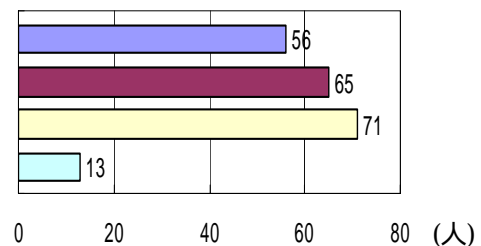
カ その他カードの購入

	男	女	計	率
ある	94	64	158	25.5%
ない	247	186	433	69.7%
無回答	14	16	30	4.8%



利用したことのあるもの

	男	女	計
バスカード	28	28	56
ゴルフプリペイドカード	56	9	65
ジェフグルメカード	27	44	71
バッティングセンター	9	4	13

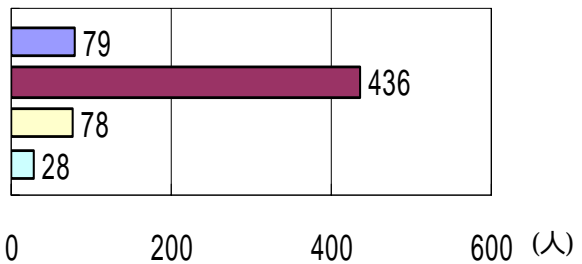


要望

- 1 図書カードがほしい。(20代男)
- 2 クオカード。(30代女)
- 3 バスカードも割引になればいいです。(50代女) ジェフグルメカードのみ
- 4 バスカードの助成がもっと多かつたらうれしいです。(40代女)
- 5 バスカードをもっと割引してほしい。(30代女)
- 6 バスカードは毎週購入しているがシステムをしらなかった。(60代男) 購入したことがない
- 7 年間の配布枚数が少ないので増やしてほしい。二河は3割引にしてほしい。(40代男)
- 8 ゴルフプリペードカード年3枚を5~6枚に増やしてほしい。(50代男)
- 9 ゴルフプリペードカード年3枚をもっと増やしてください。(50代男)
- 10 1人1冊しか買えないので2,3冊買いたい。(40代女) ジェフグルメカード?
- 11 今後はバスカードなどを購入したい。(50代女)

スポーツ会館トレーニングルームの利用

	男	女	計	率
ある	43	36	79	12.7%
ない	246	190	436	70.2%
知らない	52	26	78	12.6%
無回答	14	14	28	4.5%

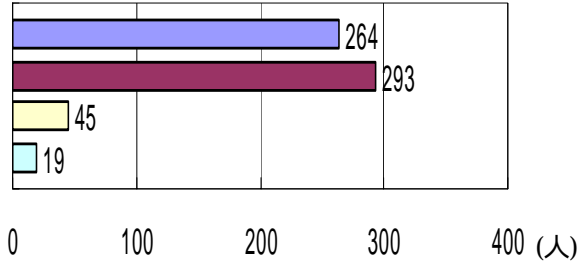


要望

- 1 1回100円は超高すぎ、昔みたいに無料に、無理なら50円程度、超ボロの設備なのに100円だと長続きしない。(40代男)
- 2 利用者が減ってきているので利用料を無料にしてほしい。スポーツ会館を多く利用すると年会費を支払った方が安いと思うときがあるし、月1,000円の会費とスポーツ会館の100円×利用回数じゃ高くなる。(50代女)
- 3 無料にしてほしい。(60代男)
- 4 呉市全体の全てのトレーニングルームが利用できればいい。(50代男)
- 5 病院に行かないようトレーニング。人の和を大切にしたいから。(70代男)
- 6 特点をもっとアピールしてほしい。家族対綱引きとか。(50代女)
- 7 会員のマナーもあるがルームで定められている各器具の(使用時間等)ことを守らない人がいる。もう少し徹底されることを願います。(70代男)
- 8 ちょっと狭苦しい。(60代男)

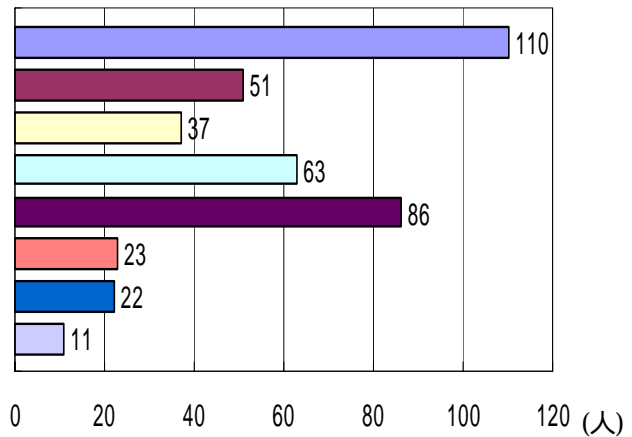
利用券の利用

	男	女	計	率
ある	133	131	264	42.5%
ない	179	114	293	47.2%
知らない	34	11	45	7.2%
無回答	9	10	19	3.1%



利用したことのあるもの

	男	女	計
映画館	41	69	110
ゴルフ場	45	6	51
ペアーレ宝町	12	25	37
美術館	27	36	63
ピアガーデン	43	43	86
スキーリフト券	10	13	23
ケーキ	8	14	22
おせち料理	3	8	11

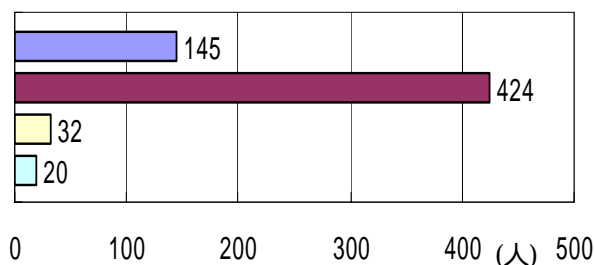


要望

- 1 夫婦が50歳以上なので利用券でもっと安く映画が見られたらありがたい。(50代男)
- 2 映画館の利用券について広島映画館も取り扱ってほしい。(30代女)
- 3 ポポロ、シネマ以外の映画館の利用券を作ってほしい。(20代女)
- 4 映画館・スキーなどの複数で利用するところは本人(家族以外)以外でも使えるようにしてほしい。(20代女)
- 5 ゴルフ会員でも1,000円の控除があってほしい。(60代男)
- 6 ゴルフ場で呉カントリークラブ(メンバー)でも利用できるサービスをしてほしい。(60代女)
- 7 ペアーレ宝町は5年前から通っているが知らなかった。今後利用したい(60代男)
- 8 ピアガーデンは別の所も多くしてほしい。(50代男)
- 9 スキー場の利用施設をもっと増やしてほしい。(30代男)
- 10 ボウリング。(60代男)
- 11 ボウリング場割引券がほしい。(20代男,2人)
- 12 割引チケットがありそれを持って行くと割引がある方が使いやすい。(30代女)
- 13 バスカードの助成がもっと多かつたらうれしいです。(40代女)
- 14 50%OFF。(20代女)
- 15 地元全体が知りたい。ポイントとかスタンプラリーとかしては?とにかく呉市に楽しいイベントで止めてもらいたい。(50代女)

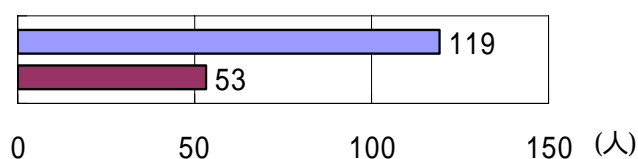
旅行等の助成（割引ツアーの参加）

	男	女	計	率
ある	53	92	145	23.3%
ない	269	155	424	68.3%
知らない	21	11	32	5.2%
無回答	12	8	20	3.2%



利用したことのあるもの

	男	女	計
旅行	37	82	119
花火大会	22	31	53



要望

- 1 スノボー旅行を企画してほしい(新潟県,北海道,長野県 etc.)。(20代男)
- 2 北海道の旅行。(20代男)
- 3 期間の2~3ヶ月1泊2日温泉等。(60代女)
- 4 もっと回数を増やしてほしい。ツアー中の食事や観光は自分で手配するので交通手段を格安にしてほしい。
(40代女)
- 5 もっと増やしてほしい。(50代男)
- 6 土曜日は参加できないので平日があればと思います。(60代男)
- 7 仕事をしているため日時があわない。(50代女)
- 8 土日ではなく平日の企画もあれば、特に火曜日。(60代男)
- 9 商店街の定休日は火曜日、募集は土日ばかりなので参加できない。(60代女)。
- 10 先日山口方面のバスツアーに参加しました。集合場所が1カ所なので数カ所ふやしてほしい。(50代女)
- 11 家族も同じ値段なら良いのに。(40代女)
- 12 同居家族だけの参加をしたい。(60代男)
- 13 気軽にいける日帰り旅行やイベント(情報のみでも可)が多くあるとうれしい。(50代男)
- 14 50%OFF。(20代女)
- 15 楽しい企画を期待しています。(50代女)
- 16 旅行に利用しましたが良かったです。(60代男)
- 17 昨年船上花火大会よかった。(60代男)
- 18 ディズニーの割引。(30代男)

6 サービスセンターに対する要望

ア イベントについて

今後どのようなイベントがあればよいと思いますか

- 1 呉市の子供を元気にする教室・大会。(40代男)
- 2 スポーツ系のイベント。(50代男)
- 3 ダンス教室。(60代男)
- 4 ダンス,カラオケ,舞。(60代女)
- 5 日帰り旅行。(40代女,60代男)
- 6 実用性のある工作(生活部門)。(60代男)
- 7 デイナーショー。(40代女)
- 8 立食パーティ。(20代女)
- 9 スノー旅行。(20代男)
- 10 クルージング。(20代男)
- 11 お見合いパーティ(20代男)
- 12 コンパ。(30代男)
- 13 お花見会(春の花見,秋の月見)(50代女)
- 14 釣り大会をお願いします。(30代男)
- 15 おいしいスイーツが食べられる企画(ホテルでのケーキバイキングとか)。(30代女)
- 16 おいしいものを食べよう会!!。(60代女)
- 17 年忘れパーティ(60代男)
- 18 コンサート。(50代男)
- 19 野球観戦 マツダスタジアム。(40代女)
- 20 ゴルフ大会(土日)。(30代女)
- 21 子供と一緒に参加できるもの。(30代女)
- 22 子供と楽しめるようなイベントをしてほしい。(30代女)
- 23 みんなで楽しめるイベント。(30代女)
- 24 広島県の施設を利用できると良いと思う(「～祭」など)。(40代女)
- 25 買い得商品。(30代女)
- 26 若い人達も入れる地元が元気が出るイベントを期待します。ありきたりの企画が多いと思う。だんだんと土曜日なども少なくなり楽しみがない。地元の人達が元気になる様な企画がしてほしいです。(50代女)。
- 27 土日祝日にあると参加しやすい。(20代女)
- 28 映画の割引が呉市内だけなので広島の方も対象にしてほしい。(20代女)
- 29 テーブルマナーを充実してほしい。月1回位(30代男)
- 30 テーブルマナーのいろいろな料理。(30代女)
- 31 ピアパーティのイベントですが会員だけの参加だけでは利用できない。せめてペアーを考えてほしい。(60代女)
- 32 日帰りツアー,温泉とグルメツアーを増やしてほしい。(60代男)
- 33 職場単位でのイベント参加できる設定のものがあればいい。仕事の都合に合わない日程が多いので(40代男)
- 34 共同参加皆で交流しあえる場を作ってほしい。(70代男)

- 36 会員の交流を図るための会合があっても良いと思う。(70代男)
- 37 仕事の関係上前々からの予定が立てれないので自由参加型のような。(40代男)
- 38 クレアライン割引。(30代女)
- 39 今までのようによくお願いします。参加できるときは参加しています。(50代女)
- 40 参加者が少なく不要。(50代男)
- 41 これ以上の事業・助成の拡大はすべきでない。(50代男)

イ 事業，助成，仕組みについて
 今後も絶対残してほしいもの

イベント	15	共済給付事業	15
イベント	2	共済給付事業	11
ゴルフ大会	2	永年勤続報奨金	1
ボーリング大会	1	出産祝金	1
ビアパーティ	4	入学祝金	2
年忘れパーティ	4	傷病見舞金	1
テーブルマナー教室	2		
助成金	52	チケット等の販売	79
助成金	17	チケット等の販売	16
宿泊助成	17	入浴券	20
健康診断受診助成	15	プール	4
カルチャーセンター受講料助成	3	通行券	5
		オークアリーナ回数券	2
		美術館等入場券	15
		(美術館等入場券2 カープ11 美術館2 文化ホール1)	
		カード購入	17
		(カード購入2 バスカード3 ゴルフプリペイドカード7 ジェフグルメカード5)	
スポーツ会館トレーニングルーム	8	利用券	20
		利用券	2
旅行等の助成	18	映画館	3
旅行	11	ゴルフ場	6
花火大会	2	ペアーレ宝町	2
		美術館	4
		スキーリフト券	3

理由

大変助かっている	148
まあまあ	62

必要がないと思うもの 17

イベント3 平日のイベント1 ゴルフ大会5 ボーリング大会2 パーティ1 ピアパーティ1
 ピアガーデンイベント1 フラワーアレンジ2

共済給付事業1 還暦祝金1

カルチャーセンター1

通行券1

旅行等助成3

理由

何らメリットがない	5
あってもなくてもよい	19

ウ 今後どのような活動を要望，期待しますか

インフルエンザ予防接種助成 201(32.4%)

その他

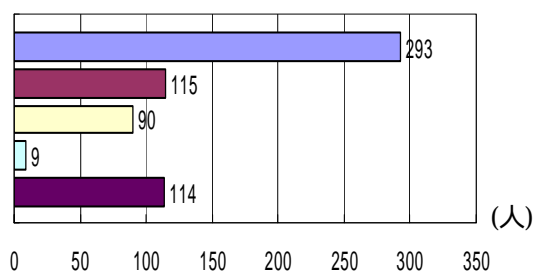
- 1 サンフレッチエのサッカーチケットを販売してほしい。(20代男)
- 2 人間ドック受診助成。(60代男)
- 3 人間ドック。(20代男 2)
- 4 健診。(50代女)
- 5 全体の助成。各地の名産品のお取り寄せ(50代女)
- 6 高速走路，鉄道，飛行機。(60代男)
- 7 会員リフレッシュ助成(宿泊助成の遊興版。釣りや梨狩り，パラグライダー社員がリフレッシュしたと感じられるもの)(40代女)

7 会費について 負担について

	男	女	計	率
全額事業主	186	107	293	43.2%
全額個人	56	59	115	17.5%
事業主，個人折半	52	38	90	16.6%
その他	2	7	9	7.9%
無回答	59	55	114	14.8%

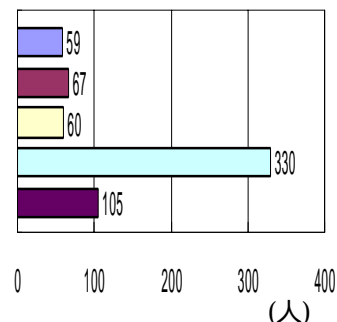
その他の内訳

個人負担 1割： 1 2割： 1 3割： 1 記入なし： 6



月額千円について

	男	女	計	率
高い	34	25	59	9.5%
安い	48	19	67	10.8%
サービスが低下しても安い方がよい	35	25	60	9.7%
妥当	183	147	330	53.1%
無回答	55	50	105	16.9%



あなたの要望する会費 (67)

月額0円:3 100円:3 300円:1 3ヶ月1,000円:1 400円:1 500円以下:1 500円:39
600円:1 800円:3 1,000円:12 1,500円:1 2,000円:1 5,000円:1

その他要望

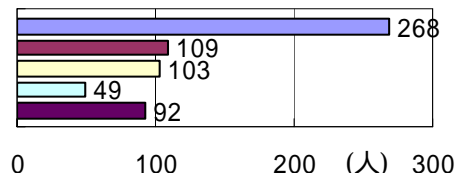
- 1 それなりのメリット感じられれば妥当と思える。(30代男)
- 2 イベントによって本人が足らずを出せばよい。(50代男)
- 3 年間で5,000円くらいになると入りやすいのでは?(20代女)
- 4 月額千円なので個人負担できます。それ以上なら考えてしまう会員もいる。中小企業なので事業主負担はかわいそう。(30代女)
- 5 年間12,000円はあまりにも高すぎる。(40代女)
- 6 月額千円については利用月によって高いと思うときもあります。(40代女)
- 7 会費が安いから気軽に入会できる点。(50代女)
- 8 今までと同じ状態を続けてほしい。(50代女)

8 当サービスセンターの運営は、会費のほか国や市の補助金に依存しています。しかし、国の補助金は22年度で打ち切りとなるので、管理経費の一層の縮減に努めますが、さらに会費を値上げすることにつて、どのように思われますか。

	男	女	計	率
サービスが低下しても会費は現状維持で	142	126	268	43.2%
サービスが低下しても安い方がよい	62	47	109	17.5%
サービス維持のための値上げはやむをえない	68	35	103	16.6%
サービスが低下するくらいならセンターを解散してはどうか	32	17	49	7.9%
無回答	51	41	92	14.8%

要望

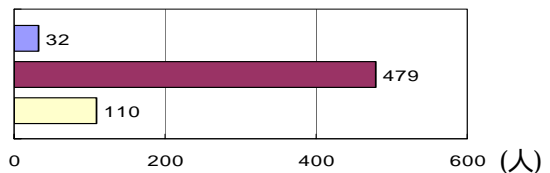
- 1 メリットがなくなればやめるつもりでいる。(30代男)
- 2 値上げしたらやめる。(60代男)
- 3 値上げは1,000円程度でお願いしたい。(40代男)
- 4 国の補助金打ち切りによる大幅なサービス低下を防ぐため若干会費を値上げする。(60代男)
- 5 値上げもほどほどにお願いします。(30代男)
- 6 サービス・会費とも現状を維持してほしい。(60代女)
- 7 今まで通りでよろしい。(50代女)



- 8 利用者の少ないサービスをなくして会費は現状維持で(30代女)
- 9 入って間もないのでどのような形でも続けてほしい。(20代男)
- 10 呉市発展のため入会しているので今あまり利用してないがよいと思う。(50代女)
- 11 維持努力をしてほしい。意識改革をするべき(お役所体質を)(50代男)
- 12 国に強く要望(天下りをなくして予算を廻してもら)。 (40代男)
- 13 サービスは低下しない方がよい。(40代女)
- 14 利用されていないサービスなどはやめて他のを増やす。(30代男)
- 15 無理と思うイベントはしない方がよい。(50代男)
- 16 独自に発行している割引チケットがある場合SSですする必要はないような気がします。(40代女)
- 17 呉市民全体の楽しみを考えてほしい。地区的に当番で廻すといいと思う。(40代女)
- 18 サービスが低下すると必ず退会者が出る。大企業・地場大手にもっと協力を仰ぐべきだ。大企業・地場大手はお互い補完しあうパートナーである。(40代男)

9 他の民間会社が実施している福利厚生事業を知っておられますか。

	男	女	計	率
知っている	19	13	32	5.2%
知らない	276	203	479	77.1%
無回答	60	50	110	17.7%



名称 (財)日本フルハップ 9 ベネフィットワン 2 ドUBLE 1 リロクラブ 1 旅行預金補助 1
冠婚葬祭 1 (株)福祉厚生倶楽部中国 1 県互助会 1 共済組合連合会 1

10 サービスセンターに対する要望, 不満等があれば記入ください。

- 1 何年前かに会員になりました。初めの頃は色々なところに連れて行ってもらいました。この何年間も参加してません。できればこれを機会に辞めることができればと思っていますので宜しくお願いします。(60代女)
記名入りであったので対応
- 2 広島呉道路がETC時間帯割引になったから外に別にサービスを受けていないから福祉サービスセンターを脱退したい。(70代女)
- 3 会費を値上げするときは、全会員にお知らせください。その時に退会方法についてもお知らせください。用紙があれば入れておいてください。(20代男)
- 4 22年度で打ち切りならば今の状況ならばあまり助からないのでやめたいです。2年入っていたが参加するイベントもなく助成金の使い方も少ないので意味がなかった。センターのサービスの仕方が悪い。人任せ過ぎる。(50代女)
- 5 値上げしたら利用していない人がいるのでやめます。(30代男)
- 6 会費が上がるのであれば、皆が享受できる(簡単に)サービスを入れてほしい。(40代男)
- 7 サービスセンターニュースは毎回楽しみにしています。どのようなイベント行事が計画されているかと、特に安くて参加利用できそうなものがあると申し込もうかなと思ったり、その気持ちを持てるのがうれしいです。申込が遅れてダメだったりしますけど。会費が少しくらいアップしてもかまいません。いろいろと計画してください。(50代男)
- 8 私の会社の唯一の福利厚生ですので自分勝手に申し上げて悪いですがこれからも続けて頂けたらと思います。宜しくお願い申し上げます。(50代女)

- 9 自分では見られない観劇(カブキ)など割引があるので行ってみようと思う。文化的にもぜひ続けてほしいです。(20代男)
- 10 祝金や入学時にとても助かります。ぜひ残してください。(20代男)
- 11 センターに対する内容については問題ないがTELの対応をもう少し親切に対応してもらいたいときがある。センターの存続を願っております。頑張ってください。(60代女)
- 12 コンサートと美術館とイベントとクレアラインの通行券割引と4つのメリットで大変喜んで参加させてもらっていました。通行券はなくなってもあとの3本柱で充分満足しています。その上クレアラインがあったら欲ですので...「国の補助金が打ち切りになる」とは知りませんでした。会員の皆さんでぜひ継続をお願いしてみてもどうでしょうか。お世話大変でしょうが年忘れパーティなどサンタさんの服装で楽しませてもらったことなど懐かしく思い出し感謝しております。ぜひ継続を!と願っています。(60代女)
- 13 勤労者の福祉が目的の事業なのに土日にセンターが休みになり色々な申込みができないので不便です。いかにもお役所仕事のように。(40代男)
- 14 事務所の空気が暗い。(40代男)
- 15 名称が長い。(50代男)
- 16 以前電話で尋ねた事がありますが、とてもいやな思いをした事が心に残って居ます。(女性の方の対応でした。)(60代女)
- 17 受付の人数が多い又役所の天下りは必要ない。今から老老介護の時代なので人と人の和の場所作りをしてもらいたい。又旅行で皆で集まる所、時間を作ってほしい。カラオケ大会は大変いい。(60代男)
- 18 ガイドブックが新しくなるときに連絡がないので割引協力の変更がしたくてもできない。サービスセンターの件数がかかりすぎていると思う。少人数で運営すればよい。(30代男)
- 19 新年度に発行されるガイドブックですが、入会された人だけに届け毎年余り変化がないので会員期間が長い人には必要ないと思います。(60代女)
- 20 支払いを伴うチケットの受取のみスタンプを押しているけど、支払いを伴わないチケットも取りに行ったらスタンプを押すようにしたら郵送料の節約になるんじゃないでしょうか。(30代女)
- 21 人件費(職員)の見直し、割引券などの郵送は申し込んだ方が支払うようにする。会費の引き落としのお知らせなどは6ヶ月に1回位にまとめてするか封書をやめてハガキにする。(50代男)
- 22 いつも迅速な対応で助かっています。(40代女)
- 23 いつもチケットの手配など丁寧に対応して頂いているのでとてもありがたいと思っています。(40代女)
- 24 サービスセンターにはホームページはないのですか。もしあればネットで各催しも申し込めるともっとスムーズに受付ができると思います。(50代男)
- 25 もっと少しHPの活用をしたらどうですか。(40代女)
- 26 代金支払いを銀行にしているが、今からはコンビニで支払いできるようにしたらどうかと思います。(50代女)
- 27 毎月センターニュースがあれば楽しいと思います。(60代女)
- 28 毎回センターニュースを楽しみに見て参加しております。大変助かることが多くて嬉しく想っていますのでこれからも是非続けて頂きたく希望いたします。(60代女)
- 29 あまり参加する機会がありませんがサービスを楽しみにしています。旅行雑誌を見るようでイベントの日時や場所を見えています。補助金の打ち切りとのお話、サービスセンターニュースが白黒になってでも続けていただければと思います。(多少の値上げも可)(40代男)

- 30 いつもサービスセンターニュースを楽しんで読んでいます。サービスセンもターの方の対応も良いですし、企画も色々工夫されていると思います。まだ知らない事業所さんも沢山あると思うので紹介してあげたいですがなかなか説明が不足して実を結びません。(50代女)
- 31 チケット等とてもお安く購入でき大変助かっていますが会費が千円は高いのではないのでしょうか。事業所ですべて入っているのが会員になれましたが個人では入らないと思います。不況で厳しいとは思いますが安くなったら会員数も増えるのではないのでしょうか。(30代女)
- 32 最近利用数が減ってきているため、月額千円は高いかなあ~と思ったり。カーブ・オンアイス・グルメのチケット購入のときは妥当かと思うときもあります。(50代女)
- 33 サービスセンターが解散してしまうというところなどで支障が出てくる。なくなってしまうと楽しみ等がなくなってしまう。(20代男)
- 34 ほとんど利用していない私に発言権はありませんが、余り魅力を感じていないのが本音です。(50代男)
- 35 会員証の提示が多いので家族の利用が困難。(40代男)
- 36 退職後も個人でかけて会員証を返却しない良い方法を考えてほしい。(60代女)
- 37 利用しやすく、もっとサービス内容も分かりやすくしてほしい。(20代女)
- 38 無意味なサービスが多すぎ!! 例えばホテル割引。利用者は会員のみで呉のホテルを利用するか。(水泳、トレーニング)は費用を少なくして続けられる金額に、ゴルフプリペイドカードを増やす。同居家族が利用しやすい金額にする。カーブ公式戦入場券が増えたのはgoodです。(30代男)
- 39 いろいろ計画を練ったり行事をしたりで大変ご苦労様です。余り利用はしていないが良いサービスだと思う。このまま続けてほしいと思います。(50代男)
- 40 まだ入会して間もないので全ての利用機会がなかったのですがとても有難いサービスがあり素晴らしいことだと思いました。早速に、入浴券、映画、プールなど利用させていただき余暇も充実できるよいシステムだと思います。(50代女)
- 41 いつもお世話になっております。多種多様なサービスをしていただいておりますが私達は利用が少なく会員年数だけが長くなったなと感じております。今後はサービスの低下ではなくこのアンケートで特に利用が多かったものを残し企画をしぼってサービスセンターはこれを後押し(応援)していますというサービスだけ残していけばいいのではないかと思います。今後よろしく願いいたします。(50代女)
- 42 サービスセンターニュースを見て「またか!!」と思う。楽しくない。例えば販売店とか美術館とか文化ホールとか呉全体を見てスタンプラリーなどで特典や金券を優遇などある楽しい企画してほしい。人が働き、人が働きお金は動く、すると税金も動く、呉市も喜びます。保守的になり全てが悲しいのを気がついてほしい。レング通りは長い会場他県から来てもらえる様な楽しい町づくりに力を貸してあげてください。貴法人さまにはまだまだ力を出し切ってほしいと思います。福祉にも力を出してください。期待しています。(50代女)
- 43 一生懸命頑張っていると思います。これからも楽しい企画をよろしくネ!! (60代女)
- 44 現状のままで期待します。(50代男)
- 45 事務局としては年齢層、職場も幅広い方達の集まりですので行事を計画されるときは大変だと思います。現状維持でよいと思います。何時もお世話ご苦労様です。(70代女)
- 46 若い人も興味を持つようなイベントを企画してほしいです。(70代男, 2件)
- 47 アンケートを見て利用すればよかったなと思うところあり。(20代男)
- 48 サービスがある事が知らないところがある。(50代男)
- 49 中味が分からなかった。職場より家庭に持ち帰り家族で話し合うことがなかった。もっとPRすべき部分があると思う。購入方法等(50代男)

- 50 どのように利用してよいかよく分からないまま月日が過ぎてしまった。(50代男)
- 51 22歳以上の子供について割り増しの会費を納めることによって(希望者のみ?)従来通り同居家族と見なすということにならないか。(500円以下300円程度)。(財)くれ産業振興センター勤労者福祉サービスセンターという長い名称に4文字程度の愛称をつけたらどうか。郵便もそれですませられないか。(40代男)
- 52 同居の娘(成人)子供の参加を認めてほしい。色々のイベントと一緒に出かけることがあっても会主催その他のイベントには参加することがない。ぜひ再考してください(60代男)
- 53 行事等に参加するとき同居家族も会員価格で参加できるようにしてほしいです。なかなか利用することができないのでお願いします。(50代女)
- 54 会員本人しか当てはまらない場合があるが会員本人が使用することはイベントなどは特にないので主人がダメでも妻とか家族にも使用できればもっと参加しやすい。内容を濃くして狭くして会費はなるべく値上げしない方がよい。(60代女)
- 55 温泉等行くのに友人等と行くとき本人以外(当社2名加入)入会人数分+1,000円くらいにしてほしい。3名からは普通通りでよい。大のカープファンなので公式戦等とても役立っています。季節季節の情報特に参考にできて良いと思っています。(60代女)
- 56 サービスを利用すれば大変便利だと思いますが私は利用していないので...利用したいと思うのですが友達と一緒に利用したいのですがその友達が主婦だから会員になっていないので一人だったら利用しにくいです。(60代女)
- 57 会員の同意があれば誰でも(従業員とか)利用できるのであればもっと利用が増えると思う。(70代女)
- 58 仕事の為土日行事を増やしてほしい。(60代女)
- 59 利用していない私は何か助成例えば野球の入場券とか。(60代男)
- 60 会員数が解らないので一概に言えないがイベントの参加者が1,224名であれば費用をかける意味がないのではないかと。市の色々な設備を利用する人を増やすこと、広告すること、文化レベルの向上等に力を入れる等特化を考え、支出を下げてその中でイベント等も考えた方が良いと思う。(50代男)
- 61 会員の人数はどれくらいになりましたか。60歳以上の方がどれ位になりますかね。65歳以上で何か良いイベントはできませんか。よろしくお願いします。(50代男)
- 62 補助金がなくなるのなら、イベントなどを少し減らし薬とか予防接種助成などを充実させたいと思う。(40代女)
- 63 いつも利用させて頂きありがとうございます。母の日のフラワーアレンジと年末のお花はいつも利用させていただきお店に飾り大変評判が良いです。また利用させて頂きたいです。(60代女)
- 64 大変お世話になっております。イベントの参加は楽しみにしておりますので今後とも宜敷お願いいたします。(70代女)
- 65 ショッピング、ホテル等今年の夏利用しようと思っています。広島にホテル(セラントラベル)(ときめきの宿、ふるさとネット)がないので身近で泊まれるホテルがあればよいと思います。(40代男)
- 66 ガイドブックをよく読んで活用するとかなりお得な内容ですがほとんどの人が全く読んでいない。ホテル、旅館の割引が代理店と比べるとどのくらい安いかわからない。もっと高いホテル、旅館も入っているとうれしい。(40代女)
- 67 通行券(広島呉道路)は大変助かっていました。ETCになってしまいとても残念です。何かまた新しいサービスに期待します。(50代男)
- 68 クレアラインのチケットは本当に助かりました。ありがとうございました。(60代女)
- 69 クレアラインサービスが無くなったのであまりメリットがないけれどコンサートのチケットは今のところとれるのでチケット確保をお願いします。(60代女)
- 70 呉市総合スポーツセンター(郷原)の利用割引があると嬉しいです。クリアラインの通行回数券がなくなって不便です。ETC利用者以外にも何かメリットは無いものでしょうか。(40代男)
- 71 天応にあるミズノのフットサル場の割引ができるようにしてほしい。呉市の20代~40代の多くの人が利用しているのでうまくいくのではないのでしょうか。(20代男)

- 72 地元を活性化させるためサンフレッチエの券もカーブと同様増やしてほしいです。(20代女)
- 73 野球が安くいい席で見られるのでとても嬉しいです。感謝しています。お風呂チケットも有難く使っています。(40代女)
- 74 カーブのチケットなどまず買えない。人気があるから仕方ないけど。色々なサービスがあるのをつい忘れる。意識してないからかな?(40代男)
- 75 今年は阪急のピアガーデンの割引はないのですか。一泊ツアーの案内がもう少しあればいいと思う。(50代男)
- 76 スポーツ会館が年間通して1万円位で使えたら良いと思います。サービスセンターの利用料が1,000×12で12,000円+スポーツ会館が1万円だったらスポーツ会館の年間代金よりいくらか安いし、他の助成金のメリットがない人もスポーツ会館だけ利用している人も喜ばれると思うのですが?(50代女)
- 77 呉文化ホールの席が中央付近がなく端の方なのでガッカリしているのです。(40代男)
- 78 今回の松竹歌舞伎なぜTEL何ですか。出向いていった人が優先ではないでしょうか。席を選ぶことができません。(70代女)
- 79 旅行の出発日を増やしてほしい。(限定されている。)ビアパーティとかは日時を決めないでほしい。(40代女)
- 80 共済給付事業については正社員等にメリットはあるが嘱託雇用やパートのように雇用期間が定められている人には該当する項目があまりないように思うので見直した方がよい。(40代女)
- 81 永年勤続等は廃止しても良い。但し美術館の切符の補助や年忘れパーティは残してほしい。(60代女)
- 82 健康診断の斡旋もしてほしい。(60代女)
- 83 薬の販売価格と市価参考との差額は?特別割引なのかセンターからの助成なのか。それともどちらもないのか?(40代男)
- 84 医薬品の割引サービスをもっと増やしてほしい。(30代男)
- 85 個人営業で多忙なため余り利用していないが呉市のため皆さんが利用する方が多ければ私共の商売にも良い方向に影響してくれるのではと思って会員になっております。(60代女)
- 86 私は呉市外から通勤しているので呉市で実施しているイベントや施設の割引はほとんど利用したことがないのですが野球のチケットやグルメカードは利用させてもらっています。最近会員以外の方が使用(例えばサービスセンターで買ったチケットをネットオークションに売る)する事件がありますが(他で起こった事件です)それがないようにする防止策があればと思っています。(30代女)
- 87 色々な行事に参加させて頂いて感謝しています。有意義に使っていますので千円の会費では申し訳ないぐらいですが楽しんでます。ありがとうございます。(60代女)
- 88 役立っております。補助金打ち切りにより規模が縮小するのが残念です。サービスセンターの職員の方も良くやっておられまして感謝しています。(60代男)
- 89 何年かにわたって利用させていただきました。今後も現状のようにいけばありがたいと思っています。(50代女)
- 90 色々に参加させて頂き楽しませて頂いたので感謝します。(50代男)
- 91 頑張ってください。(50代男)
- 92 いつも感謝しております。(60代女)
- 93 入会したばかりでよくわかりません。(60代男)